

**LE RELAIS**  
**LE RELAIS**  
nous avons raison de croire en l'Homme



*Un développement  
au service de la  
création d'emplois*

*rapport  
d'activité  
2013*



Membre d'Emmaüs France



# Chiffres clés 2013

**1<sup>er</sup>** acteur de la collecte/valorisation textile en France avec :

**100 000** m<sup>2</sup> d'entrepôt,  
**650** véhicules,  
et près de **18 000** conteneurs

**100 000** tonnes de textiles collectées  
par le Relais et ses partenaires de collecte en conteneurs,  
soit **60 %** de la collecte en France  
**97 %** des TLC collectés sont valorisés

**100 millions** d'euros  
de chiffre d'affaires dont **86** sur l'activité textile

**73** boutiques Ding Fring, constituant le 1<sup>er</sup> réseau  
de boutiques d'occasion en France

**16** centres de tri en France

**1** usine dédiée pour la fabrication  
de l'isolant Métisse®

**2 386** salariés, représentant :

**75 %** en France et **25 %** en Afrique

**3** nouveaux emplois créés par  
semaine en France

**60 %** de salariés en CDI,  
**40 %** en contrats d'insertion

Plus de **7 000** agglomérations, syndicats intercommunaux  
ou communes accompagnés dont plus de la moitié des communes  
de plus de 1000 habitants

## Sommaire

Edito.....	3
En 2013, le Relais a poursuivi son développement .....	4
Le Relais, un rôle majeur dans la valorisation des TLC .....	8
Le Relais, moteur d'innovation technique et sociale.....	10
Le Relais et l'Afrique, la solidarité version développement humain.....	12
Le Relais, un réseau d'entreprises au service de l'insertion .....	16
Résultats 2013 .....	18
Et demain ? .....	20

rapport  
d'activité  
2013



## Edito

**2013 est pour le Relais une année de continuité dans l'accélération de son développement et de ses investissements.**

**Continuité dans notre engagement en faveur de l'insertion des plus démunis :** nous avons créé en 2013 plus de 150 emplois en France, et ainsi quasiment doublé nos effectifs en 6 ans.

**Continuité également dans notre stratégie de développement :** l'ouverture de centres de tri en France reste notre cheval de bataille, tant ils constituent le maillon essentiel de la filière. Nous ne cessons de le répéter : il est absurde de délocaliser l'activité de tri, comme l'ont choisi certains opérateurs, alors que c'est précisément cette activité qui génère le plus d'emplois et dynamise les territoires. Plusieurs collectivités l'ont compris, et sont elles-mêmes en demande de nouvelles implantations. Nous avons donc maintenu en 2013 un niveau d'investissement soutenu et nos efforts ont porté leurs fruits : 2 nouveaux centres de tri ont ouvert début 2014, à la Chapelle-Saint-Luc dans l'Aube et à Marseille.

**Continuité enfin dans notre implication dans le développement de la filière textile, et de la filière textile solidaire en particulier :** depuis plusieurs mois, le Relais prend activement part au débat national sur la renégociation de l'Éco-contribution textile, défendant le principe d'une Éco-contribution basée sur l'activité de tri. En tant que leader de la filière, le Relais se veut aussi moteur d'innovation, d'où d'importants investissements consentis en 2013 en Recherche et Développement.

Alors que le Relais s'apprête à fêter cette année ses 30 ans, j'ai une pensée toute particulière pour l'ensemble de nos équipes, en France et en Afrique. Je n'oublie pas non plus les activités non textiles, qui affichent en 2013 des résultats remarquables. « Nous avons raison de croire en l'Homme » n'est pas une expression vaine. Le chemin parcouru en témoigne.

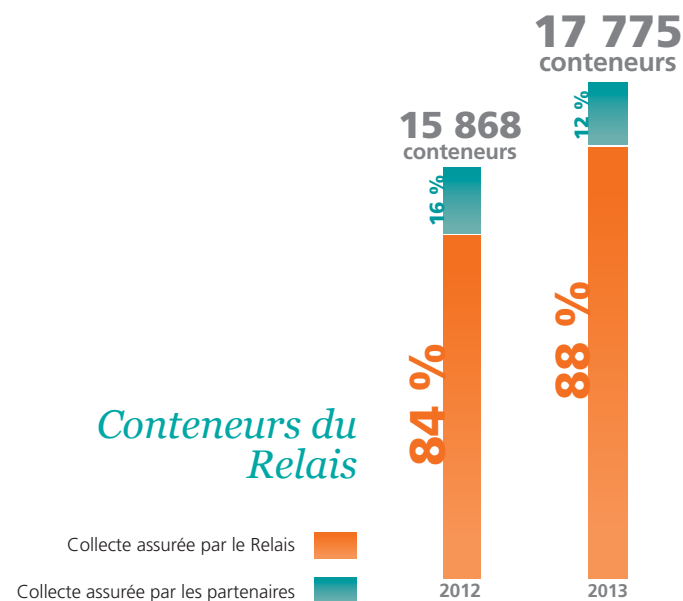
Pierre Duponchel  
Président fondateur du Relais



# En 2013, le Relais a poursuivi son développement

Le Relais porte dans son ADN la création d'emplois durables et l'insertion des personnes en difficulté. Ainsi, son développement et ses investissements sont pensés avec un objectif fort de création d'emplois, tout en lui garantissant une performance économique. Profitant depuis deux ans d'une conjoncture plus favorable, le Relais a accéléré en 2013 sa dynamique de création d'emplois en multipliant les investissements pour le développement de la collecte des TLC (Textiles, Linge de maison et Chaussures) et la création de centres de tri en France.

## Collecte des textiles : 2000 nouvelles poses de conteneurs en 2013



En 2013, le Relais a activement participé aux objectifs de développement du maillage du territoire national. **Grâce notamment aux nombreux partenariats engagés avec des structures associatives locales, ce sont ainsi près de 2 000 nouveaux conteneurs de collecte de TLC qui sont venus augmenter les volumes collectés.**

En étroite collaboration avec les collectivités territoriales, aussi bien en zone urbaine que rurale, les apports des citoyens s'en trouvent ainsi facilités, améliorant la captation du gisement et par la même occasion la réduction du volume d'ordures ménagères.

**Au total, 100 000 tonnes de TLC ont été collectés par le Relais et ses partenaires en 2013.**



### Signature d'un marché d'insertion avec la Communauté Urbaine de Toulouse

Une nouvelle prestation de collecte textile, menée dans le cadre d'un marché d'insertion entre le Relais et la Communauté Urbaine de Toulouse, a été confiée au Relais en juillet 2013. **Depuis l'été 2013, le Relais procède donc à la mise en place de 300 conteneurs à Toulouse et dans 34 communes de l'agglomération.** Une installation progressive, à raison d'une vingtaine de conteneurs par semaine, qui représentera un potentiel de collecte à 3 ans de 2 000 à 2 500 tonnes par an. **Les textiles collectés seront**

**triés dans les centres de tri du Relais de Marciac (Gers) et de Mazamet (Tarn), permettant à Toulouse Métropole, capitale régionale, de soutenir la création d'emplois locaux dans les zones rurales de Midi-Pyrénées. Sur le plan de l'emploi, ce nouveau partenariat s'est accompagné de l'ouverture d'un centre de collecte - le Relais 31 - et de la création de 8 postes de chauffeurs (dont 2 dédiés à l'entretien du parc de conteneurs). A l'horizon 2015, ce sont 16 personnes qui travailleront au sein du Relais 31.**

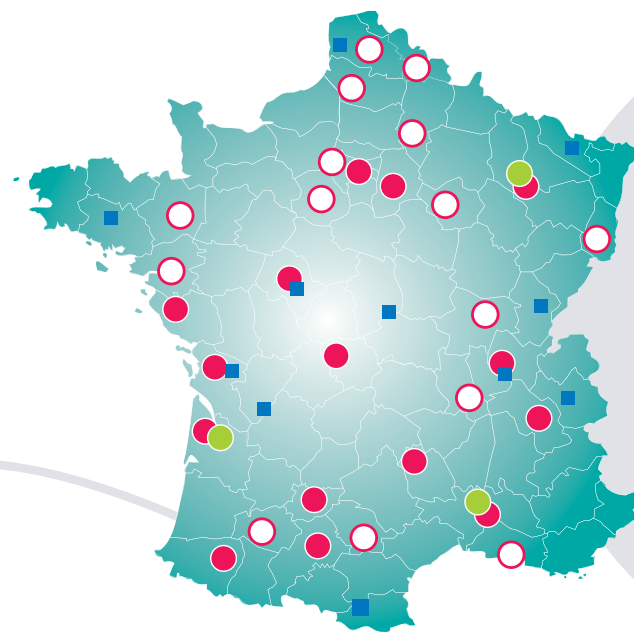
### L'emploi au Relais en 2013

- **2386** salariés  
soit **+ 90 %** d'emplois depuis 2007
- **60 %** de salariés en CDI et **40 %** en contrats d'insertion
- **+ de 127** emplois créés en France en 2013



## Tri des textiles : 5 000 tonnes supplémentaires triées en France en 2013

Créateur d'emplois en insertion dans les territoires et maillon essentiel pour la pérennité de la filière en France, le développement des capacités de tri et donc la création de nouveaux centres de tri est une priorité pour le Relais. Ainsi, entre 2012 et 2013, plus de 5 000 tonnes de TLC supplémentaires ont été triées par le Relais, soit une progression de 9%. En évolution constante depuis 2007 (lire en page 20), cette tendance se poursuivra en 2014, conformément au plan de développement 2010-2015 du Relais.



- 650 emplois en tri en 2013
- 16 centres de tri «Relais» en France
- 3 nouveaux centres de tri prévus en 2014
- 11 plateformes de tri partenaires
- 5 000 tonnes de TLC supplémentaires triées en 2013

● Relais – centre de collecte    ○ Relais – centre de collecte et de tri    ● Relais – projets de centres de tri en cours    ■ Plateformes de tri Emmaüs

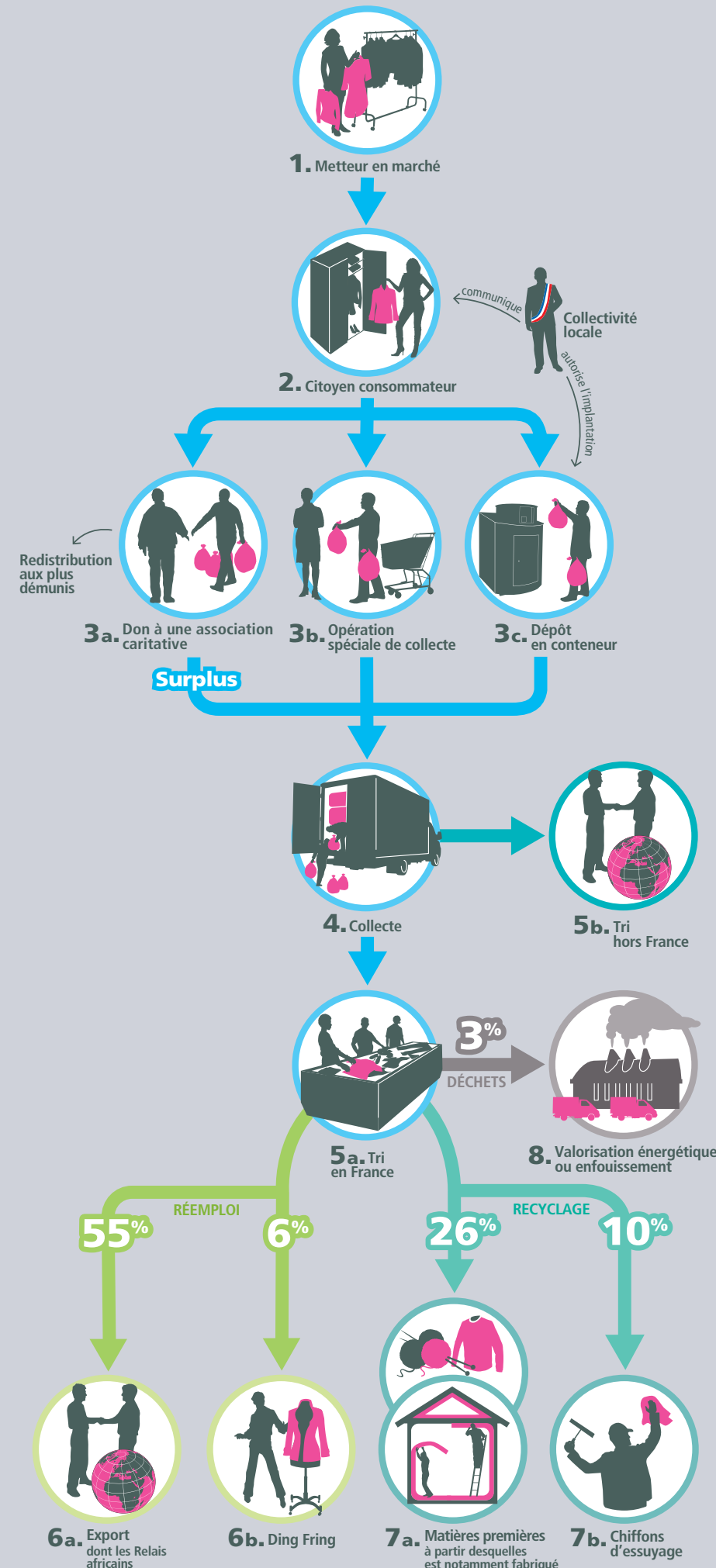
### 2 nouveaux centres ont démarré leur activité début 2014

Au terme de travaux d'installation et de lancement menés en 2013, le Relais a ouvert début janvier 2014 deux nouveaux centres de tri :

- Un premier centre de tri a ouvert ses portes dans l'Aube à la Chapelle-Saint-Luc. Installés dans les 8 000 m<sup>2</sup> d'une ancienne bonneterie - fermée depuis 6 ans et rénovée pour l'occasion - les 25 nouveaux employés du Relais se répartissent entre les activités de collecte, de tri et l'administratif. Parmi eux, 17 sont en Contrats Emploi Insertion et 3 sont des emplois d'avenir. Chaque jour, 13 tonnes de vêtements passent sur la nouvelle ligne de tri du Relais 10. Ces vêtements sont collectés dans l'Aube et aux alentours. L'objectif pour la nouvelle équipe est

de pouvoir atteindre prochainement les 15 tonnes de vêtements triés quotidiennement.

- Dans le prolongement de l'activité de collecte textile précédemment citée, un centre de tri à Marseille (13) a vu le jour en janvier dernier. Porté par le Relais et alimenté par les surplus des structures associatives, dont Emmaüs, le centre s'est installé avenue du Merlan dans le 14<sup>ème</sup> arrondissement de Marseille : il est entièrement dédié au tri du surplus textile que les associations de collecte locales ne sont pas en mesure de traiter. Pour cette nouvelle activité, 20 salariés supplémentaires ont déjà rejoint l'équipe au Relais 13.



## Comprendre la filière : le circuit des TLC au Relais

- 1. Metteur en marché :** Fabricant, importateur, grossiste, détaillant.
- 2. Citoyen consommateur**

**COLLECTIVITÉ LOCALE :** communique / autorise l'implantation.

Pour répondre aux objectifs fixés par le Grenelle de l'Environnement – réduire la production de déchets ménagers de 5 kg par habitant entre 2009 et 2014 – les collectivités locales (mairies, communautés de communes...) peuvent confier au Relais l'organisation de la collecte et de la valorisation des TLC sur leur territoire.

**POINT D'APPORT :**

- 3a. Don à une association caritative**
- 3b. Opération spéciale de collecte**
- 3c. Dépôt en conteneur**
- 4. Collecte :**

Assurer la collecte de 60 % des textiles usagés en France ne s'improvise pas. Au Relais, plus de 350 salariés et plus de 650 véhicules sont dédiés à la collecte, réalisée au moins une fois par semaine, et jusqu'à 8 fois par semaine selon les saisons et les besoins.

- 5a. Tri en France** (91% des tonnages collectés en 2013)

Chaque jour, les 16 centres de tri du Relais gèrent 250 tonnes de textiles, triés selon des critères de qualité et de matière en près de 300 catégories différentes.

- 5b. Tri hors France** (9% des tonnages collectés en 2013) dont Nord-Sud Export (Emirats Arabes Unis)

**RÉEMPLOI :**

- 6a. Export dont les Relais africains :**

Les vêtements en bon état non récupérés par les boutiques Ding Fring sont destinés à l'exportation. Le Relais a ouvert 3 antennes en Afrique (Burkina Faso, Sénégal et Madagascar), permettant de créer de l'emploi et des ressources dans ces pays partenaires tout en restant compétitif à l'export. Une « délocalisation positive », donnant lieu à de nombreux projets de développement (coopérative apicole, centre de formation pour orphelins, production automobile...).

- 6b. Ding Fring :**

73 boutiques Ding Fring proposent une large gamme de vêtements, chaussures, linge de maison, maroquinerie... Tous à bas prix, sélectionnés parmi les pièces de qualité et en très bon état collectées par le Relais.

**RECYCLAGE :**

- 7a. Matières premières à partir desquelles est notamment fabriqué l'isolant Métisse® :**

Les textiles sont défibrés ou effilochés, pour la production de non-tissés ou de fil, mais aussi pour la fabrication de Métisse®, un isolant thermique et acoustique pour le bâtiment développé et commercialisé par le Relais.

- 7b. Chiffons d'essuyage :**

Destinés à de nombreux secteurs de l'industrie et de l'artisanat, les chiffons sont coupés en France dans les ateliers du Relais à partir de textiles en coton, propres mais non réutilisables en l'état.

**DÉCHETS :**

- 8. Valorisation énergétique ou enfouissement.**

Source Le Relais – juin 2014



# Le Relais, un rôle majeur dans la valorisation des TLC

Au Relais, 97% des TLC collectés sont valorisés. De la réutilisation au recyclage, tout est mis en oeuvre pour donner une seconde vie aux TLC aussi bien en friperie, sous la forme de chiffons d'essuyage ou encore en transformant le coton non réemployable en isolant.

## Réemploi des textiles : Ouvertures de 3 nouvelles boutiques Ding Fring en 2013

Tourcoing, Mantes la Jolie, Toulouse Saint-Alban sont venues compléter le réseau des 73 boutiques réparties sur toute la France à ce jour. Le principe est simple : après être passé au crible des trieurs, les plus beaux vêtements sont mis de côté pour être revendus en

textiles de seconde main, appelés « la crème », représentant 6% de la collecte de textiles. Affecté à la création d'emplois, le profit des ventes permet à chacune des boutiques de donner un emploi à trois ou quatre personnes.



- 73 boutiques Ding Fring à fin 2013
- Plus d'1 million de clients en 2013
- De 2007 à 2013, 26 friperies Ding Fring ont été créées en France

## « Chiffons d'essuyage » : création de deux Ateliers Chantier d'Insertion

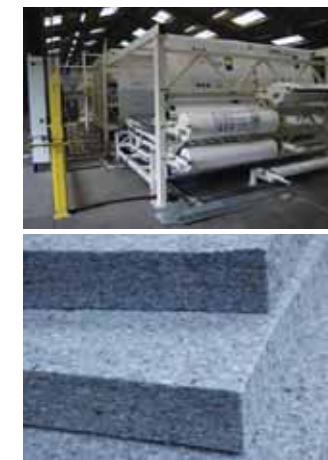
Principal fabricant de chiffons d'essuyage en France, le Relais s'est donné pour objectif d'en relancer de manière significative la fabrication en France. En complément des ateliers déjà actifs au sein des Relais, 2 ateliers ont vu le jour en 2013 :  
• L'ACI « Chiffons d'Essuyage Picardie » accueille depuis novembre 10 salariés sur le nouveau site de Clairoux (60). Sur une période de 6 mois, ceux-ci prennent part à

l'activité de coupe de chiffons, se forment une expérience professionnelle et préparent leur réinsertion dans la vie active.  
• L'Association le Relais Essuyage de Gascogne, située à Pau, a démarré son activité en septembre avec un conventionnement pour 9 postes d'insertion à 26h par semaine. Les chiffons produits (environ 120 tonnes par an), sont commercialisés auprès d'un large tissu d'entreprises locales d'Aquitaine et de Midi-Pyrénées.



- 97% des TLC sont valorisés
- 61% sont réemployés dont 6% en boutique Ding Fring
- 36% sont recyclés dont 10% en chiffons d'essuyage

## Recyclage des textiles : Métisse®, isolant performant 100% « Made in France »



Ouvert depuis 2012 au cœur du Parc industriel Artois-Flandres (62), l'usine de production de Métisse, isolant thermique et acoustique bio sourcé conçu à partir de coton recyclé, a consolidé en 2013 son process de fabrication, notamment par l'installation d'une ligne de conditionnement des produits. En parallèle, le Relais s'est associé début 2013 à une entreprise industrielle

spécialisée dans l'effilochage, assurant ainsi une intégration verticale de toute la filière sur le plan technique (lire en page 11).

2013 a aussi été synonyme de grandes avancées, d'une part en terme de référencement, (mise en place d'un partenariat national avec Castorama France), ou bien encore par la réalisation de chantiers d'envergure.

- 1 million de jeans recyclés
- Production 2013 : 480 tonnes soit environ 240 000 m<sup>2</sup>
- Métisse® est distribué dans 350 points de vente en France et Bénélux
- 16 collaborateurs

### Métisse® disponible chez Castorama !

À ce jour la majorité des magasins proposent Métisse®, une gamme performante d'isolation thermique et acoustique pour le bâtiment développée par le Relais. C'est le Castorama d'Hénin-Beaumont, situé dans le Nord de la France, qui a été le premier à proposer Métisse® dès l'entrée en magasin, mettant en avant

les atouts d'un produit issu du recyclage de vêtements en coton ! Fruit d'un partenariat riche avec l'un des acteurs majeurs du bricolage en France, cette confiance accordée récompense l'ensemble des travaux menés par les équipes du Relais pour élaborer un produit solidaire aux qualités performantes.



### Construction d'un Centre de Formation Professionnelle dédié aux métiers du bâtiment

Les Apprentis d'Auteuil ont retenu Métisse® pour l'isolation des murs, plafonds et planchers de leur nouveau Centre de Formation Professionnelle (CFP) de Loos-en-Gohelle (62). Entièrement dédiée aux métiers du bâtiment, cette construction de 5 000 m<sup>2</sup> devrait accueillir près de 350 jeunes chaque année, auxquels il convient de fournir température ambiante confortable et nuisances sonores réduites, dans les salles d'enseignement



et en ateliers. D'après Timothée Maurice, chef du projet, le choix était évident : « Un matériau aux performances techniques les plus hautes, issu d'un processus de fabrication respectueux du développement durable, et dont les profits de vente vont à l'insertion par l'emploi : avions-nous le choix, nous Apprentis d'Auteuil, œuvre sociale qui se consacre à l'accueil, la formation et l'aide à l'insertion des jeunes en difficultés sociales ? Non, mais c'était avec plaisir ! »



# Le Relais, moteur d'innovation technique et sociale

Avec pour objectif d'améliorer constamment le service rendu à ses partenaires, le Relais est aussi en recherche permanente de nouveaux débouchés pour mieux valoriser les matières, réduire la part de déchets ultimes et augmenter ainsi sa performance économique et écologique dans une logique d'économie circulaire.

## Lancement en 2013 d'un nouveau conteneur de collecte textile mieux sécurisé et plus performant



**Exclusivité nationale du Relais**, cette 6<sup>ème</sup> génération de conteneurs installés depuis mi-2013 est le fruit d'une réflexion entamée il y a deux ans. Ces travaux préalables de R&D ont permis de retenir **un modèle produit exclusivement pour le Relais**, qui présente le double avantage de répondre aux attentes de l'entreprise tout en étant industrialisable à grande échelle.

### Caractéristiques du nouveau conteneur :

- Une zone de chargement optimisée, plus facile d'accès et facilitant le remplissage
- Un procédé de verrouillage breveté (pas de cadenas) et une sécurité renforcée grâce à un système de fermeture 3 points
- Une ouverture avec clés spécifiques propriété exclusive des équipes du Relais



## Nouveau : SIROCO, Système d'Information du Relais pour l'Optimisation des Collectes



Après 2 ans de recherche, de tests et d'essai, le Relais a mis au point en 2013 SIROCO, un nouveau système d'information pour l'optimisation des collectes. Concrètement, cet outil permet de disposer d'une **base de données unique et nationale** (liste des conteneurs, emplacements via géolocalisation, fréquence de passage, véhicules, ressources humaines mobilisées...). Les chauffeurs peuvent saisir directement les tonnages collectés tout au long de leur tournée. **Ces informations intégrées directement dans SIROCO, permettent de fournir aux collectivités partenaires des outils de reporting puissants** (hebdomadaire, mensuelle, trimestrielle) pour connaître les tonnages collectés sur son territoire, la fréquence de passage, l'emplacement exact de chaque conteneur...

## Le Relais au cœur de l'Economie Circulaire

Pour pérenniser son modèle économique et les emplois créés, le Relais a fait le choix de développer une filière complète de recyclage des textiles. **En mars 2013, la Vallée du Recyclage Textile a vu le jour dans le Nord de la France, à proximité de la Belgique, région réunissant une part importante des distributeurs de textiles. C'est tout naturellement que le Relais y a trouvé sa place. Depuis 2013, le Relais est également administrateur de l'Institut de l'Economie Circulaire.**



Désormais associé à Minot Recyclage Textiles, le Relais maîtrise en propre l'ensemble de la filière, depuis la collecte jusqu'à la fabrication de produits issus de matériaux recyclés, dont l'isolant Métisse®.

## Eko-Baffle, finaliste du Prix de l'Innovation 2013



Les Prix de l'Innovation du Salon des Maires récompensent des réponses concrètes aux problématiques actuelles qui se posent aux décideurs locaux. **Parmi les 9 dossiers déposés dans la catégorie Bâtiment, Travaux Publics & Voirie, Métisse® Eko-Baffle s'est vu décerner la récompense de « Finaliste du prix de l'innovation ».**

## Opération cartables 2013 : un partenariat riche et solidaire

Partenaire des collectivités territoriales pour la mise en place de collecte textiles, **le Relais travaille également en étroite collaboration avec des entreprises, associations ou centres commerciaux.** L'occasion de

mettre en place des partenariats gagnant-gagnant dans lesquels chacun peut agir en faveur de la solidarité et de la création d'emplois locaux.

- **4** enseignes nationales mobilisées : Auchan, Carrefour, Carrefour Market et Casino
- **1 200** magasins participants, **350 000** cartables collectés
- **2 200** heures de tri supplémentaires (3 postes à temps plein)
- **95%** des cartables collectés sont réemployés



## Un modèle d'organisation salué par le Ministère de l'Economie Sociale et Solidaire



Dans le cadre des travaux préparatoires de la nouvelle Loi sur l'ESS, **Benoît Hamon, Ministre délégué en charge de l'Economie Sociale et Solidaire et de la Consommation** a visité le 1er Février 2013 le Relais Val de Seine à Chanteloup-les-Vignes (78). Durant la présentation détaillée des installations et des différentes activités, le Ministre a pu

échanger avec les salariés de l'atelier, puis avec quelques représentants du Relais France. **L'occasion pour le Ministre de mesurer concrètement la capacité de maîtrise industrielle, d'innovation technique et sociale du Relais et plus généralement des acteurs de l'ESS.**



# Le Relais et l'Afrique, la solidarité version développement humain

Depuis plusieurs années, le Relais entretient avec ses partenaires des pays d'Afrique des relations économiques solidaires. 3 Relais ont été créés, au Burkina Faso, au Sénégal et à Madagascar, proposant un modèle de délocalisation alternatif, basé sur un développement mutuel Nord / Sud.

## Faire de la friperie un outil de développement local en Afrique

Plus de **810** emplois directs à ce jour pour l'ensemble des activités.



Depuis près de 20 ans, le Relais commercialise en Afrique la fripe triée en France dans le cadre de son activité export, s'appuyant sur des réseaux locaux. Si cette activité perdure, le Relais a souhaité il y a plus de 10 ans faire évoluer sa démarche, dans des pays où le contexte est propice. **Son analyse : pourquoi se contenter de vendre en Afrique de la fripe classée, sans impact direct sur l'emploi local,**

**alors que le tri, qui fonctionne en France, pourrait créer aussi des emplois là-bas et participer à la lutte contre la pauvreté.** Cette interrogation sous-tend une autre manière d'envisager la solidarité Nord / Sud : plutôt que d'apporter à ces pays des aides internationales, il s'agit de leur fournir un outil leur permettant d'être acteurs de leur développement.

### Évolution des effectifs dans les centres de tri des Relais d'Afrique

En nombre d'emplois	2007	2008	2009	2010	2011	2012	2013
Burkina Faso	76	101	117	138	157	167	169
Sénégal	38	43	48	49	51	52	51
Madagascar	-	34	49	49	65	89	95
<b>TOTAL</b>	<b>114</b>	<b>178</b>	<b>214</b>	<b>236</b>	<b>273</b>	<b>308</b>	<b>315</b>

### Évolution des effectifs toutes activités confondues

En nombre d'emplois	2007	2008	2009	2010	2011	2012	2013
Burkina Faso	76	109	142	156	173	194	194
Sénégal	38	43	48	52	51	145	144
Madagascar	-	35	57	99	141	207	245
<b>TOTAL</b>	<b>114</b>	<b>187</b>	<b>247</b>	<b>307</b>	<b>365</b>	<b>546</b>	<b>583</b>



## Les différentes implantations :

### a- Le Relais Burkina Faso

**Premier Relais à s'implanter en Afrique en 2002**, le Relais Burkina Faso constitue une première expérience réussie de développement humain Nord/Sud : le centre de tri et les activités socio-économiques développées ensuite grâce aux bénéfices de la friperie ont permis de créer 280 emplois durables, pour des personnes jusque-là en situation d'exclusion. [www.lerelais.bf](http://www.lerelais.bf)

### b- Le Relais Sénégal

**Deuxième Relais implanté en Afrique en 2006**, le Relais Sénégal rassemble aujourd'hui plus de **150 salariés**. Un centre de tri textile, mais aussi des cultures maraîchères et fruitières, bientôt **un centre préscolaire et un centre**

### d'alphabétisation

pour adultes... Depuis l'origine, le Relais Sénégal se place au service des populations, tentant d'apporter des solutions très concrètes aux difficultés du quotidien. [www.lerelais.sn](http://www.lerelais.sn)

### c- Le Relais Madagascar

**Dernier né des Relais africains**, le Relais Madagascar a ouvert ses portes en 2008. Grâce au savoir-faire et à la détermination des équipes sur place, le **centre de tri textile a connu un rapide développement** qui a permis, en quelques années, de lancer de nombreuses autres activités. Aujourd'hui, le Relais Madagascar emploie **plus de 380 personnes** réparties sur différentes activités. [www.lerelais.mg](http://www.lerelais.mg)



## Au delà des idées reçues, un circuit vertueux générant de nombreuses retombées socio-économiques

**La méconnaissance du marché du textile en Afrique suscite parfois des incompréhensions sur l'activité** des centres de tri et leur impact sur le marché textile local. Quelques vérités sur le fonctionnement de la démarche :

- **Ce ne sont pas des déchets:** les vêtements envoyés depuis la France font l'objet d'un tri spécifique soigné, afin qu'ils correspondent aux attentes des clients potentiels, qui n'achèteraient pas des produits ne leur convenant pas.
- **L'activité ne concurrence pas les vêtements traditionnels africains**, dont les prix restent élevés, mais la production asiatique peu coûteuse et de faible

qualité. Le Relais soutient au contraire la création textile locale. En témoignent l'ouverture d'un atelier de confection textile à Madagascar et le soutien apporté à une activité de teinture sur fils et tissus au Burkina Faso.

- Le Relais s'aligne sur les prix du marché, vendant au même prix que les autres fripiers à l'international.
- **L'activité est menée en toute transparence :** le Relais exige pour chaque transaction une traçabilité maximale, rejetant les pratiques frauduleuses qui entachent l'activité de friperie. Par les taxes douanières et autres impôts dont il s'acquitte, il contribue à l'équilibre financier de ces pays.

A chaque fois qu'un centre de tri du Relais s'implante en Afrique, c'est toute une dynamique qui se met en place, dont chacun tire profit :

- les salariés, grâce à un salaire régulier, peuvent faire vivre leur famille.
- les revendeurs bénéficient d'un approvisionnement régulier et de bonne qualité, adapté aux besoins locaux.
- la population trouve ainsi sur les marchés des vêtements d'occasion leur permettant de s'habiller correctement à bas prix.



## Des activités socio-économiques répondant aux enjeux des territoires

Dans chaque pays d'Afrique, les Relais ont suivi le même chemin : d'abord l'ouverture de centres de tri, puis le **lancement d'autres activités, financées grâce aux bénéfices de ces centres de tri.** Menuiserie, teinturerie, activités maraîchères, hôtels... et bien d'autres projets encore ! Ces activités n'ont à première vue aucun rapport. C'est pourtant la même démarche qui les a fait naître : la **volonté d'apporter des réponses à des problématiques locales et de s'engager au service des populations.**

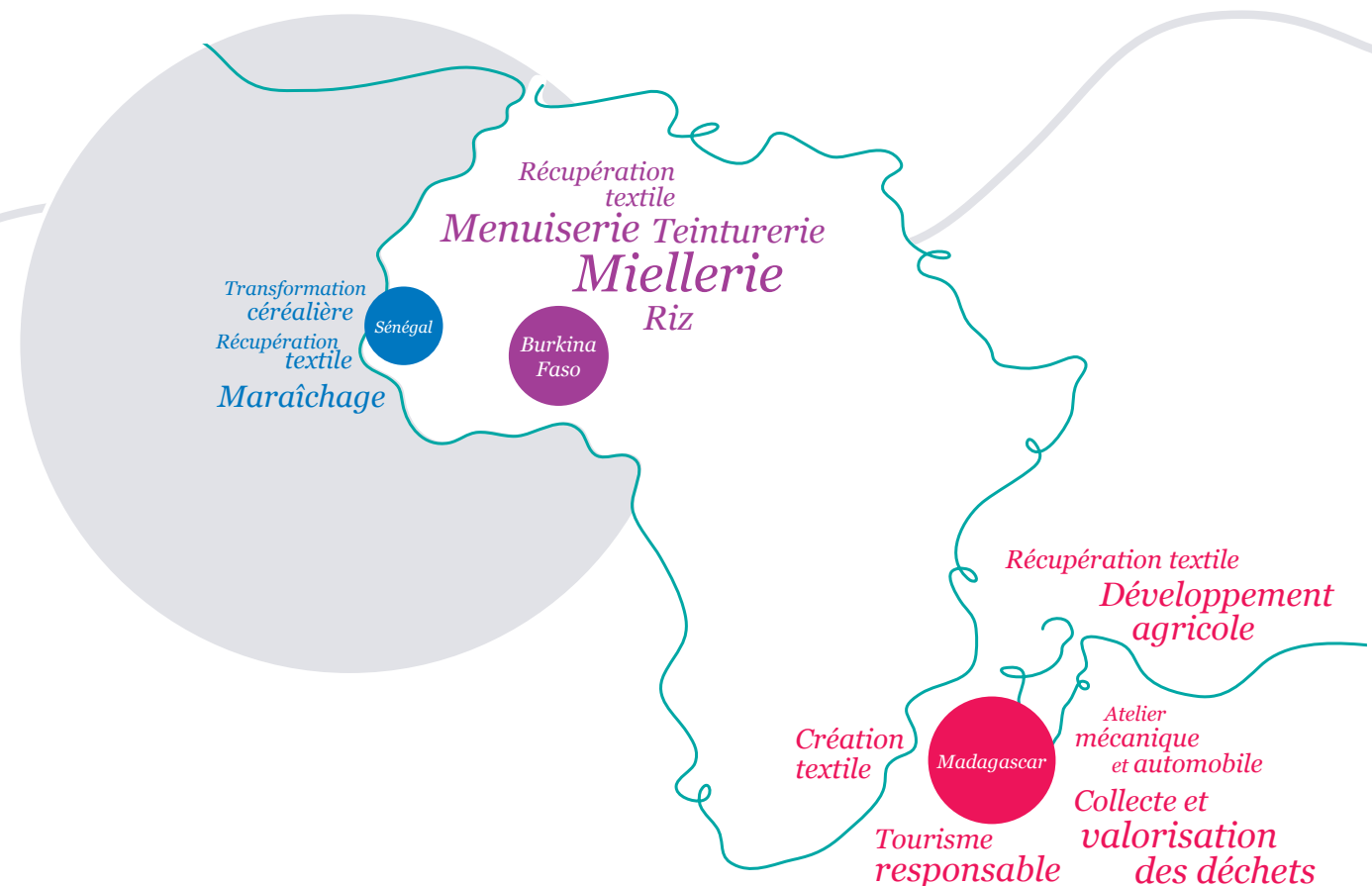
Ainsi au Burkina Faso, le projet Wend Puiré s'attache à professionnaliser la filière apicole pour en faire un outil de développement économique. Au Sénégal, le projet maraîcher et fruitier contribue à l'autosuffisance alimentaire



des habitants. A Madagascar, le projet FAKOFIA (collecte et valorisation des déchets ménagers) s'attaque à la question des décharges sauvages de la périphérie de Fianarantsoa, sources de problèmes sanitaires et environnementaux ... Dans chaque cas, pas de stratégie de conquête mais le souci de **répondre aux sollicitations locales, pour s'atteler à des enjeux de société majeurs et créer toujours plus d'emplois.**

Cet engagement permanent des Relais d'Afrique au service des populations leur vaut aujourd'hui le **soutien des pouvoirs publics.** Plusieurs rencontres ont déjà été organisées avec des représentants des Etats, pour saluer le travail accompli et envisager l'avenir.

*Dans chaque cas, pas de stratégie de conquête mais le souci de répondre aux sollicitations locales, pour s'atteler à des enjeux de société majeurs et créer toujours plus d'emplois.*



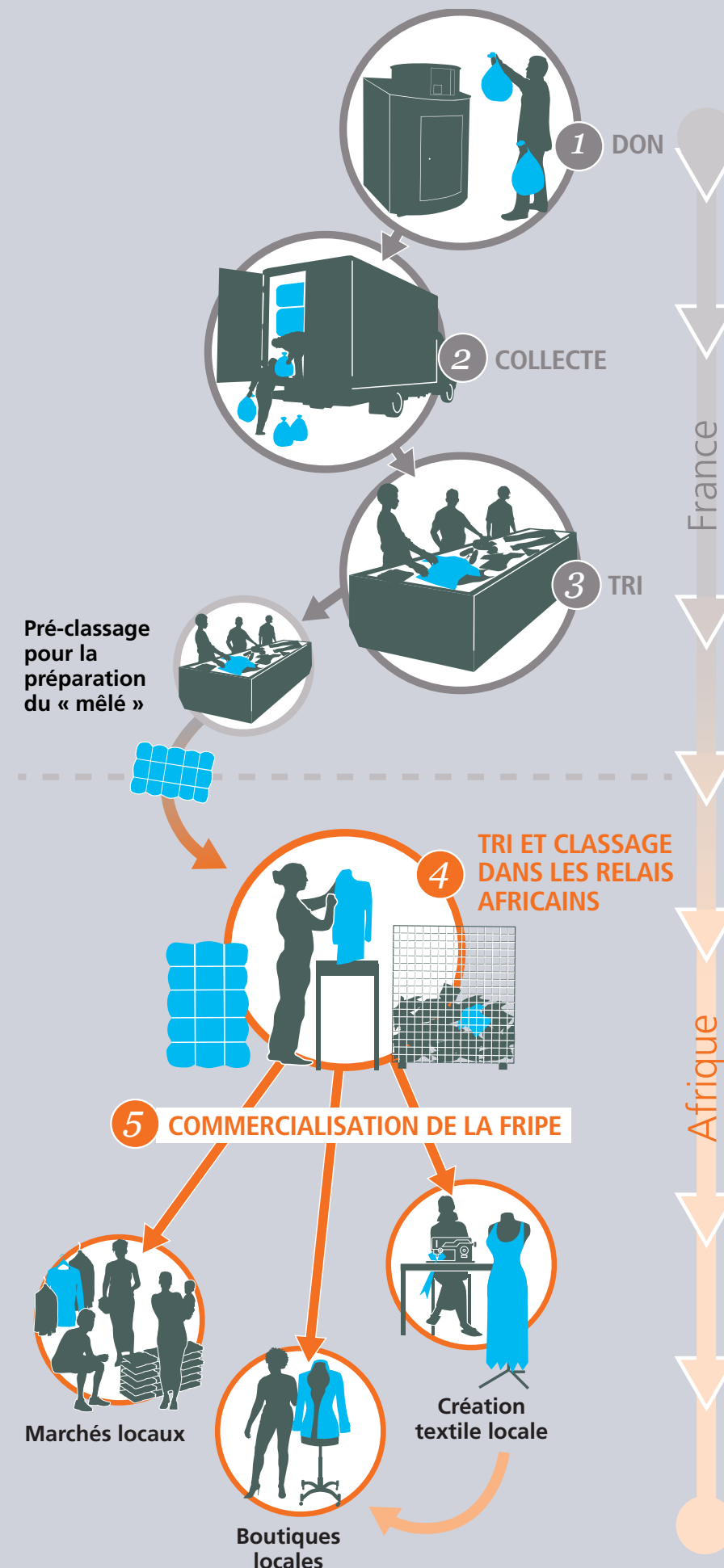
## De la France vers l'Afrique, le circuit du textile

### En France

#### 3. TRI

En France, les 16 centres de tri du Relais gèrent chaque jour plus de 250 tonnes de textiles. 36 % sont recyclés (en matières premières ou en chiffons d'essuyage) et 61 % sont réemployés (revendus dans les boutiques de friperie DING FRING du Relais ou envoyés à l'export).

Dans le cadre de cette activité Export, **une part des textiles est destinée aux centres de tri du Burkina Faso, du Sénégal et de Madagascar.** Les centres de tri en France leur préparent un produit spécifique, le **« mélé »**, consistant à retirer tous les déchets, les vêtements chauds ainsi que tous les produits destinés au recyclage matière avant exportation. L'activité de tri emploie plus de 650 personnes en France. En pratique, les conteneurs de mélé sont expédiés vers l'Afrique par chaque Relais. La relation commerciale Export est en revanche centralisée au niveau du Relais Nord-Pas de Calais.



### En Afrique

#### 4. TRI DANS LES RELAIS AFRICAINS

Dans les 3 centres de tri d'Afrique, les balles de mélé venant de France font l'objet d'un classement affiné. **Près de 100 catégories sont répertoriées**, en fonction des types de vêtements, de leur état et des demandes des clients sur place. Les produits triés sont ensuite reconditionnés en petites balles.

#### 5. COMMERCIALISATION DE LA FRIPE

**Les vêtements triés sont mis sur le marché local via des réseaux de grossistes et de revendeurs.** Selon les pays, la commercialisation est pilotée en direct par les équipes du Relais (c'est le cas au Sénégal) ou gérée en lien avec un partenaire privé (l'OCADES pour le Burkina Faso ; Miezaka pour Madagascar).

**Les vêtements sont vendus sur les marchés ou en boutiques.** Certains textiles sont également recyclés pour être transformés en nouvelles créations. A Madagascar notamment, l'atelier GASH'MLAY propose chaque année de nouvelles collections et réalise des prestations à la demande (tenues d'hôtels, linge d'ameublement, chiffons...). Madagascar a par ailleurs ouvert sa propre boutique de friperie DING FRING, sur le même modèle qu'en France.



# Le Relais, un réseau d'entreprises au service de l'insertion

Avec un effectif d'une centaine de salariés en 2013 et un Chiffres d'Affaires de près de 15 millions, les activités « hors textiles » du Relais ont pleinement contribué au développement du Relais dans son ensemble, en cohérence avec ses valeurs fondatrices : apporter des solutions concrètes pour lutter contre l'exclusion sous toutes ses formes.

## Espérance et Façon Relais, le conditionnement à visage humain



Créée en 1996 et en 2000, Espérance et Façon Relais sont deux entreprises d'insertion spécialisées dans le conditionnement et le travail à façon. Membre du Relais et d'Emmaüs France, elles poursuivent les mêmes objectifs de **lutte contre l'exclusion et contre la précarité par la création d'emplois** pour des personnes en grande difficulté économique et sociale.

### Façon Relais

- 14 salariés, dont 3 postes dédiés à l'activité du flocage
- 6 500m<sup>2</sup> d'entrepôts
- Plus d'infos sur [www.faconrelais.fr](http://www.faconrelais.fr)

### Espérance

- 33 salariés
- 5 lignes de conditionnement
- Plus d'infos sur [www.ebsesperance.fr](http://www.ebsesperance.fr)

### Depuis début 2013, Façon Relais intègre un atelier de flocage pour la valorisation de vêtements et meubles de seconde main : b.a.ba.

La gamme b-a.ba illustre parfaitement le concept de « l'upcycling », le recyclage avec création de valeur. Car il s'agit bien ici d'un double recyclage (objets et textiles) qui permet de remettre sur le marché des objets qui, ce faisant, retrouvent une valeur d'usage et une valeur marchande.

### Depuis début 2013, EBS Espérance fait partie de la Cosmetic Valley

([www.cosmetic-valley.com](http://www.cosmetic-valley.com)), le pôle de compétitivité de la filière cosmétique parfumerie. La Cosmetic Valley est aujourd'hui le premier centre de ressources mondial de la parfumerie-cosmétique et contribue au développement de la filière cosmétique. Parmi ses références, on retrouve notamment, Dop (L'Oréal), Mixa (L'Oréal), Kerastase (L'Oréal), Le Petit Olivier, Rogé Cavaillès, Ushuaïa (L'Oréal).

## Evolution des activités non-textiles de 2007 à 2013

En K€	2007	2008	2009	2010	2011	2012	2013	Var 2013/2012
CA	9 871	10 373	7 986	9 087	11 238	11 900	14 700	+ 23,50%
RN	798	341	240	77	319	580	910	+ 57%
Effectif	108	105	90	89	93	83	101	+ 21,70%

## Interinser, 18 ans au service de l'insertion

Créée en 1996 à Bruay-la-Buissière, la SCOP Interinser est placée sur le créneau du **travail temporaire à finalité d'insertion sociale**. Elle permet l'insertion progressive dans le monde du travail de personnes en difficulté.

Les débouchés principaux sont trouvés notamment dans les domaines du transport, du bâtiment, de la manutention et de la logistique, et auprès d'entreprises diverses.



- 2 000 placements en contrat durable depuis 1996, dont 79 en 2013.
- Chaque mois, plus de 200 partenaires font confiance à Interinser.
- 9 agences Interinser dans le Pas-de-Calais, le Nord, les Yvelines et la Somme, pour être au plus proche des entreprises du territoire et de leurs besoins.
- 2 nouvelles agences créées en 2013 : Trappes (78) et Lille Fives (59)
- Plus d'infos sur [www.interinser.fr](http://www.interinser.fr)

## Lyd France, la peinture à votre mesure

Depuis plus de 50 ans, LYD FRANCE fabrique et commercialise en direct une large gamme de peintures pour tout type d'utilisation. Société Coopérative et Participative, **LYD FRANCE est membre du Relais** depuis 1984,

- 14 salariés
- 235 tonnes produites en 2013
- Plus d'infos sur [www.lydfrance.fr](http://www.lydfrance.fr)

ce qui lui a permis une renaissance spectaculaire au moyen d'un système participatif et d'une responsabilisation accrue des salariés, permettant ainsi la préservation de 14 emplois. Comme toutes les entreprises du Relais, LYD FRANCE porte une attention particulière à la dimension sociale de son activité, s'attachant à **lutter contre l'exclusion par la création d'emplois durables**.

## Les Toits de l'Espoir, une lutte permanente contre l'insalubrité et le mal-logement !

Créés en 1996, Les Toits de l'Espoir se sont vu confier la réhabilitation de près de **2000 biens immobiliers anciens ou insalubres** du parc privé en logements sociaux. Les opérations immobilières proposées par les Toits de l'Espoir sont financièrement rentables et socialement efficaces :

les revenus fonciers issus de la location de ces biens sont soumis à un régime de défiscalisation. En contrepartie, le propriétaire bailleur s'engage à conventionner son bien en logement social ou très social pendant au minimum 9 ans.

- 45 entreprises partenaires
- 10 millions d'euros de travaux réalisés par an, générant un volume d'activité équivalent à 110 emplois à temps plein
- 150 logements réhabilités chaque année
- 8 500 personnes relogées dignement dont 150 familles ayant subi une expulsion
- 75% de ces familles relèvent des minima sociaux
- Plus d'infos sur [www.lestoitsdelespoir.fr](http://www.lestoitsdelespoir.fr)





# Résultats 2013

Des résultats performants au service de l'insertion et de l'emploi durable dans les territoires

## Les activités textiles et non textiles du Relais

En K€	2007	2008	2009	2010	2011	2012	2013	Var 2013/2012
CA	33 106	52 446	55 872	64 079	80 460	91 410	100 590	+ 10 %
Subventions*	4 197	5 465	6 850	7 118	6 706	6 621	6 710	+ 1,30%
CET**	-	2 206	2 853	3 213	3 273	3 641	3 810	+ 4,60 %
EBE	974	4 893	4 045	4 665	5 893	6 104	5 216	- 14,50%
REX	325	2 700	1 298	1 251	1 779	2 089	1 987	- 4,80 %
RN	348	3799	1 182	993	1 236	2 333	2 264	- 2,90 %
Investissements	1 168	1 482	5 290	4 733	8 522	12 565	14 830	+ 18 %
Fonds propres	11 499	14 527	14 843	15 048	15 954	17 565	18 337	+ 4,30 %
Effectif	1 251	1 326	1 504	1 644	1 812	2 178	2386	+ 9,50 %

\*liées au statut d'entreprise d'insertion \*\*CET : éco-contribution textile. A noter que 14,6% du CA concerne les activités non textiles qui contribuent pour 910 K€ au résultat net annuel

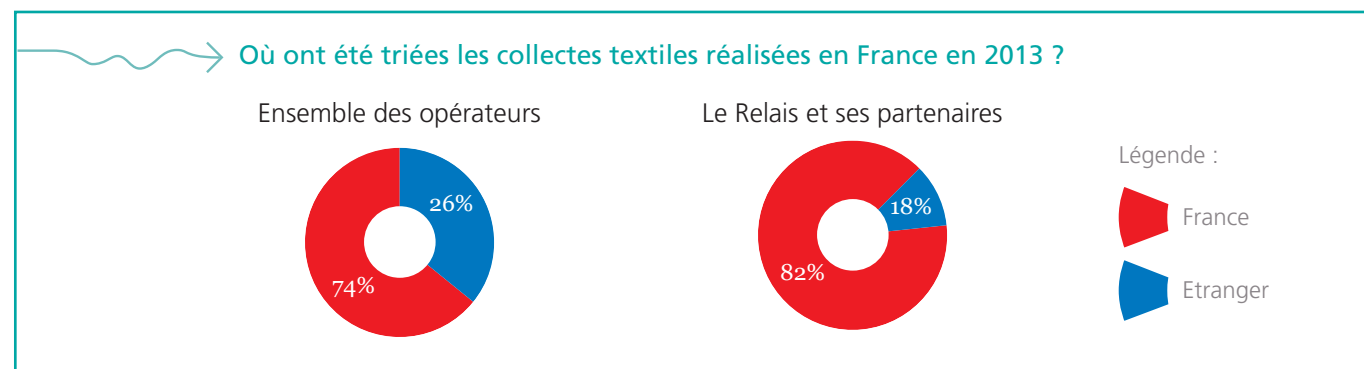
## Evolution des tonnages traités par le Relais

En tonnes	2007	2008	2009	2010	2011	2012	2013	Var 2013/2012
Poids collectés	42 892	47 194	50 049	60 022	65 705	68 329	85 967	+ 25,8%
Poids triés	32 103	35 691	41 765	45 594	50 530	54 434	59 512	+ 9,3 %

Le Relais trie en propre environ 70 % des textiles qu'il collecte. Les 30 % restants sont triés en France par des opérateurs privés conventionnés Eco TLC (à hauteur de 20 % environ) et par d'autres partenaires (à hauteur de 10 % environ).

## Une croissance des tonnages triés en France principalement due au Relais et ses partenaires

Entre 2012 et 2013, 6 000 tonnes de textiles supplémentaires ont été triés en France, dont 5 000 tonnes par le Relais. En 2013, le Relais et ses partenaires représentent à eux seuls 82% des volumes triés en France.

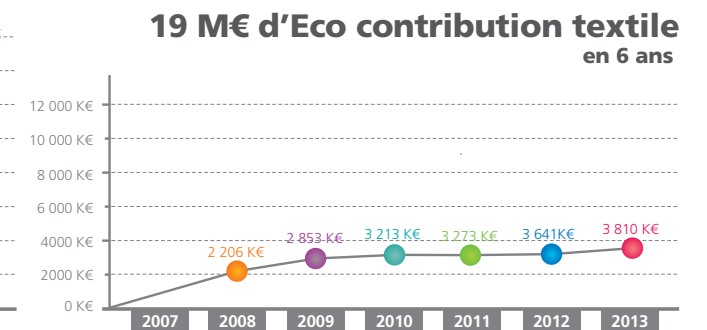
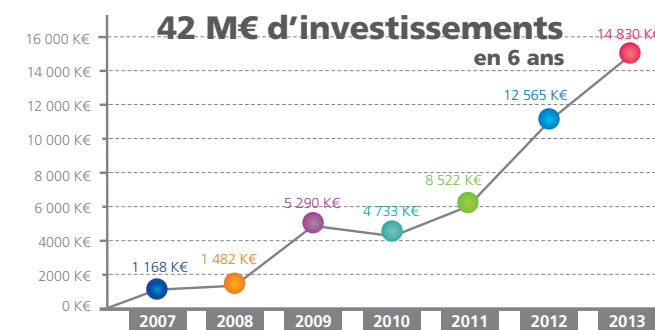


## 2007-2013 : des résultats performants au service du développement de la filière

La période 2007-2013 a correspondu au 1er agrément de l'éco organisme Eco TLC, permettant de pérenniser et de consolider une filière en difficulté au milieu des années 2000. Durant cette période, le Relais, membre d'Emmaüs France,

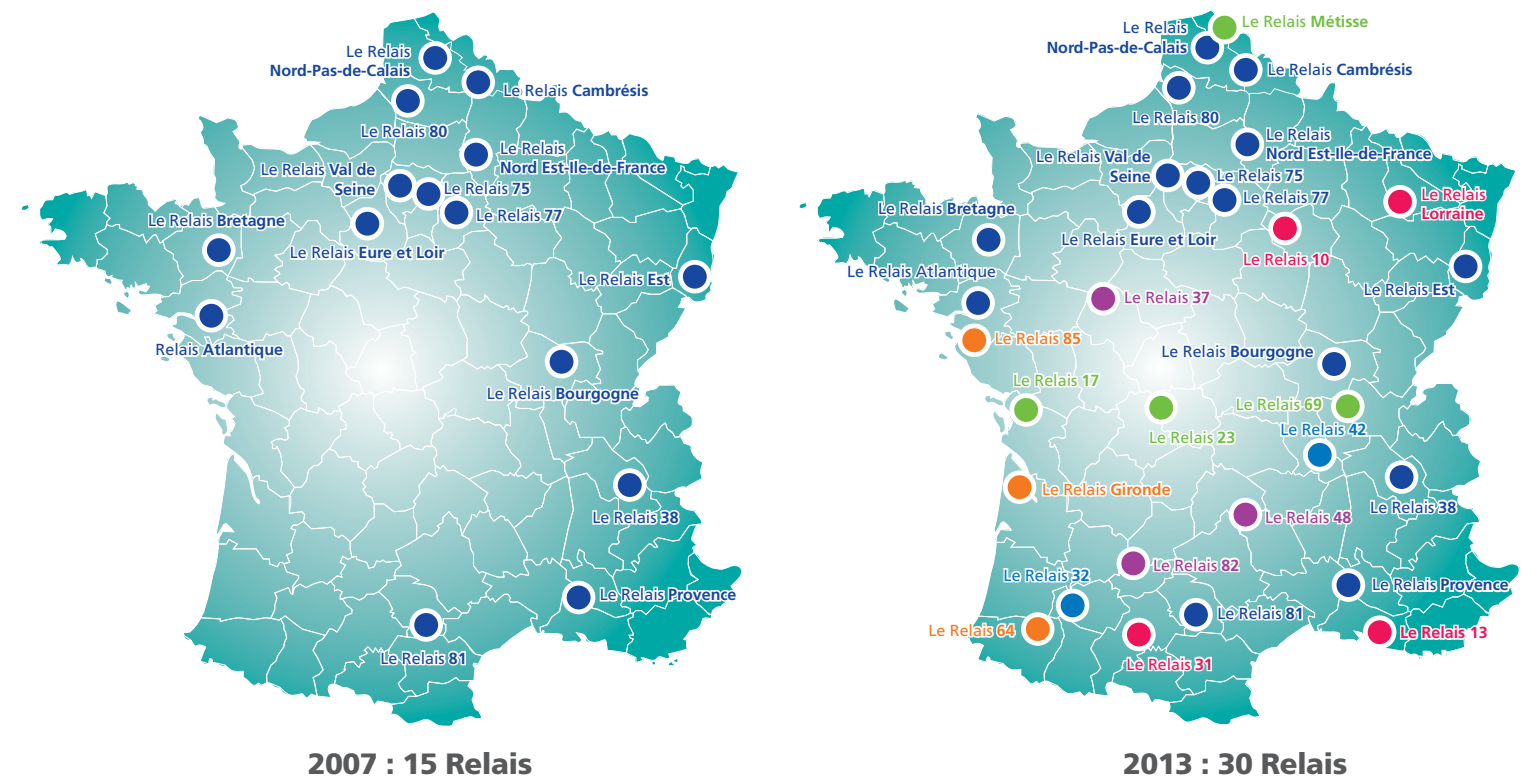
a mis en place un ambitieux plan de développement à horizon 2015, faisant le choix de structurer la filière sur le territoire français en donnant la priorité à la création de centres de tri.

## Une activité en forte progression favorisée notamment par la mise en place de l'éco-contribution textile



Entre 2007 et 2013, l'activité du Relais a connu une importante croissance et la mise en place de l'éco-contribution textile lui a donné un coup d'accélérateur, permettant un développement important des montants d'investissements.

## Doublement du nombre de Relais en France





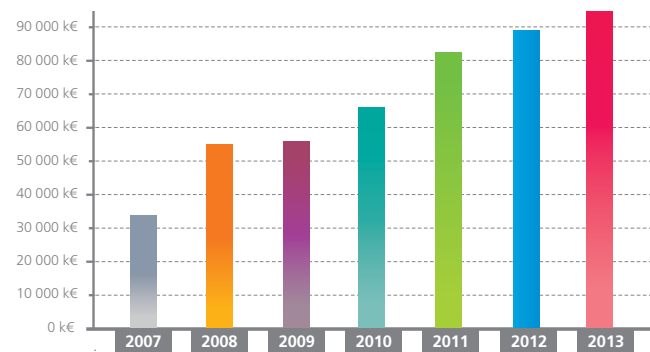


# Projets 2014

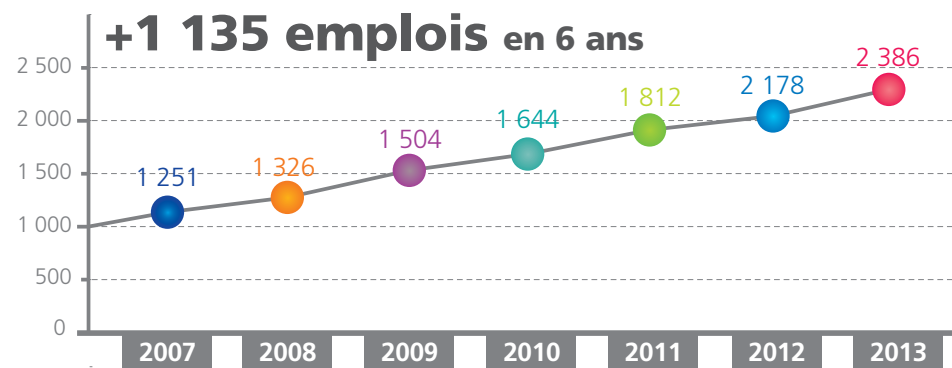
3 centres de tri supplémentaires ouvriront leurs portes en 2014 et un nouveau Relais devrait voir le jour au Portugal. La dynamique de créations d'emplois se poursuit au service de la filière.

## 3 nouveaux centres de tri à Avignon, Allain et Bordeaux

### Doublement des volumes triés et du nombre d'emplois créés



Entre 2007 et 2013, le volume de textiles directement triés par le Relais a pratiquement doublé, atteignant 60 000 tonnes en 2013.



Depuis son origine, le Relais s'attache avant tout à créer un maximum d'emplois durables.

### Une vision soutenue par le Boston Consulting Group (BCG)



Lauréat 2009 du Prix de l'Entrepreneur Social, organisé par le BCG avec la fondation Schwab, Le Relais avait déjà bénéficié de l'expertise des équipes du BCG, cabinet international de conseil en stratégie, dans le cadre d'une mission pro bono dédiée. A nouveau mandaté par le Relais en 2013, les travaux ont cette fois ci portés sur les

performances globales de la filière. Conduite 5 ans après la mise en place de l'éco-contribution textile, cette étude a notamment démontré la pertinence du modèle d'entreprendre du Relais, assurant un rôle moteur en faveur du développement de la filière en France, dans le respect des objectifs fixés à Eco TLC.

**Avignon**  
Avec le soutien de la ville d'Avignon, le Relais a lancé les travaux de construction d'un centre de tri pour répondre au projet de développement du Relais Provence, implanté dans la région depuis près de 10 ans. La plateforme de tri d'une surface de 4 000 m<sup>2</sup>, a trouvé sa place sur un terrain d'1 ha situé au coeur du Village des Métiers du quartier

Pieds Monclar Sud : elle disposera d'une ligne de tri des vêtements et de bureaux d'une superficie de 300 m<sup>2</sup>. Le projet a nécessité un investissement de 3,2 millions d'euros et permettra dès son ouverture - courant 2014 - la création de 20 emplois complémentaires des 17 emplois déjà existants. **D'ici 4 ans le site pourrait compter 80 salariés.**



### Allain

À Allain (54), la Communauté de communes du Pays de Colombey et du Sud Toulinois finalise actuellement la construction d'un bâtiment d'une superficie de 4 000 m<sup>2</sup>. Ce bâtiment sera loué à la SCIC (Société Coopérative d'Intérêt Collectif) Relais Lorraine constituée par le Relais et son partenaire local, l'association Tri d'Union, ainsi que la Communauté de communes. **Le Relais Lorraine est déjà en charge de la collecte des textiles,**

**linge de maison et chaussures sur les départements de la Meurthe-et-Moselle, de la Meuse, de la Moselle, des Vosges et de la Haute-Marne.** En partenariat avec l'association Tri d'Union - intervenant sur le nord de la Meurthe-et-Moselle et de la Moselle - il gère **600 conteneurs** et collecte **2 700 tonnes de textiles par an**. **25 nouveaux salariés en contrats d'insertion rejoindront les 6 salariés actuels du Relais Lorraine.**



### Bordeaux

Installé depuis l'été 2008 à Bordeaux (26 emplois dont 18 en insertion), le Relais Gironde a collecté 3 900 tonnes de TLC en 2013. **Grâce à l'acquisition récente d'un nouveau bâtiment plus grand, l'activité de tri sera lancée d'ici fin 2014.**

L'ouverture de ces 3 nouveaux centres de tri générera la création de plus de **100** emplois directs.

### Création d'un nouveau Relais au Portugal

Fin 2013, le Relais a lancé une nouvelle activité de collecte textile au Portugal. Actuellement en cours de démarrage, **Nova Etapa emploie 2 personnes**. Ici, comme là-bas, l'objectif est le même : lutter contre l'exclusion par la création d'emplois durables.



# Et demain?

## Poursuite des investissements pour la création de centres de tri en France

Le choix du Relais, membre d'Emmaüs France, est de **structurer la filière sur le territoire français** pour y créer, à partir des dons des habitants, le maximum d'emplois pour les personnes en difficultés. Pour y parvenir, **le Relais cherche notamment à accroître son développement en augmentant aussi vite que possible les capacités de tri en France** et en maillant le territoire en installant des conteneurs, créant ainsi des milliers d'emplois.

Cette tendance s'est confirmée en 2013 et se poursuivra les années suivantes :

- Les investissements mis en place en 2013 ont permis la création de 2 nouveaux centres de tri à Marseille (13) et à La Chappelle Saint-Luc (10).
- D'ici fin 2014, les centres de tri d'Allain (54), d'Avignon (84) et de Bordeaux (33) seront opérationnels.
- D'ici fin 2016, 6 nouveaux centres de tri seront implantés au cœur du territoire, permettant au total la création de 349 emplois directs.

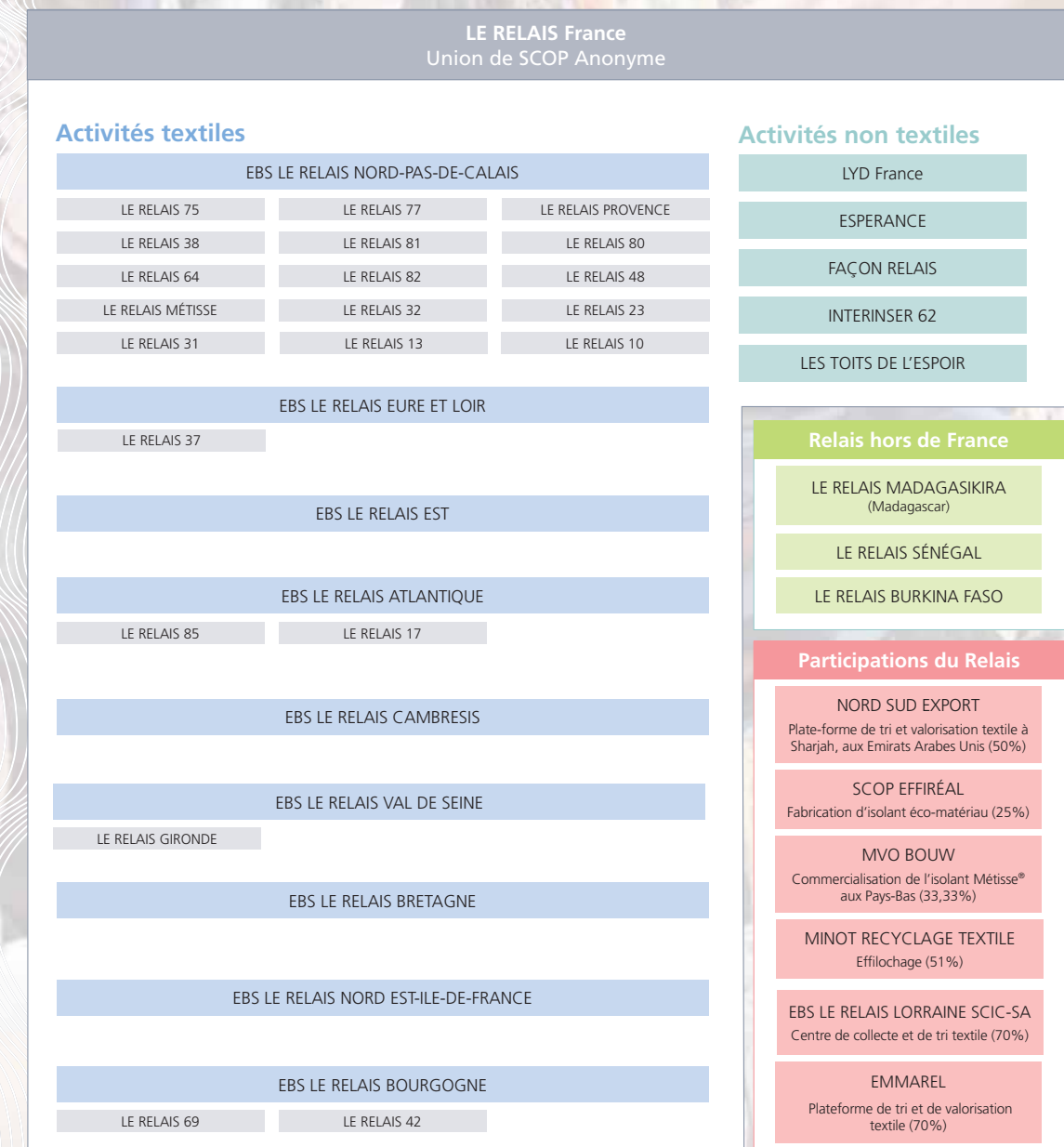
En K€	2007	2008	2009	2010	2011	2012	2013	Cumul
Investissements immeubles et terrains	0	0	2 000	2 000	2 349	2 549	3 875	12 424
Investissements matériel de production	1 168	1 482	3 290	2 733	6 173	10 016	10 955	35 817
Total investissements	1 168	1 482	5 290	4 733	8 522	12 565	14 830	48 590
Besoins autres (Var BFR/Rbt Prêts, Participation)	4 159	8 406	6 567	4 947	4 143	5 452	8 514	42 188
Total besoins à financer	5 327	9 888	11 857	9 680	12 316	17 246	23 334	89 648
Sites créés ou aménagés	0	0	1	1	1	2	2	7
Emplois directs créés	6	3	63	24	137	218	127	578

## Prévisions 2014-2016

En K€	2014	2015	2016	Cumul
Investissements immeubles et terrains	6 050	5 000	7 500	18 550
Investissements matériel de production	12 249	11 606	11 434	35 289
Total investissements	18 299	16 606	18 934	53 839
Besoins autres (Var BFR/Rbt Prêts, Participation)	11 811	12 961	13 464	38 236
Total besoins à financer	30 110	29 567	32 398	92 075
Sites créés ou aménagés	3	3	3	9
Emplois directs créés	87	99	163	349



## Le réseau « le Relais » : organigramme



## Un groupement d'entreprises à but socio-économique

Le Relais, ce n'est pas que la collecte et la valorisation textile. Il réunit d'autres entreprises favorisant, tout comme le textile, la création d'emplois pour une main-d'œuvre peu ou pas qualifiée, ou contribuant à l'amélioration des conditions de vie des personnes en difficulté. Ces activités représentent aujourd'hui une centaine d'emplois.

### Le Relais - activités textiles

Collecte, tri, réemploi (export et boutiques Ding Fring), recyclage (chiffons d'essuyage et matières premières, dont l'isolant Métisse®)

### Espérance

Conditionnement (filmage, co-packing, étiquetage, montage et remplissage de présentoirs/PLV, préparation de commandes, contrôle qualité, stockage, distribution, routage, transport...)

### Lyd France

Fabrication et distribution de peintures pour le bâtiment et pour l'industrie

### Façon Relais

Travail à façon (conditionnement, assemblage, vente et marketing, contrôle qualité, logistique)

### Les Toits de l'Espoir

Réhabilitation d'habitations anciennes ou insalubres pour les transformer en logements sociaux

### Interinser

Intérim d'insertion pour les chômeurs de longue durée, dans les secteurs du BTP, transport/logistique, restauration, industrie, service-tertiaire, marée, tri sélectif





## Le Relais

**Le Relais est un réseau d'entreprises qui agit depuis 30 ans pour l'insertion de personnes en situation d'exclusion, par la création d'emplois durables.** Le

Relais base son action sur la conviction que le retour à l'emploi des personnes en difficulté est un moyen de les aider à préserver leur dignité et à retrouver une place dans la société. Il a développé pour cela plusieurs activités économiques, qui lui ont permis de créer à ce jour plus de 2 400 emplois.

Parmi-celles-ci, la collecte / valorisation textile a connu un rapide développement. En quelques années, le Relais a développé une véritable filière industrielle, se hissant au rang de leader français : **seul opérateur à maîtriser toute la chaîne de la valorisation textile**, il assure aujourd'hui 60 % de la collecte en France, gère 16 centres de tri et valorise 97 % des textiles collectés.

Le Relais a aussi inventé un modèle d'entreprise innovant, l'Entreprise à But Socio-économique, qui place son développement au service de l'Homme.

### LE RELAIS France

Z.A.L du Possible « LE RELAIS »  
Chemin des Dames  
62700 Bruay-La-Buissière  
Tél. : 03 21 01 77 66 – Fax : 03 21 62 02 78  
E-mail : [lerelaisfrance@lerelais.org](mailto:lerelaisfrance@lerelais.org)



UNION EUROPÉENNE  
Le fonds social Européen  
investit dans votre avenir

[www.lerelais.org](http://www.lerelais.org)